

## 测试报告

样品信息			
样品名称	四磨汤口服液	编号	Z20220407-019
样品重量	/	剂型	/
收样日期	2022/04/07	测试期间	2022/07/06-07/07
样品描述	/		
测试需求			
测试成分	含量		
参考标准			
参考标准	征求意见稿	标样	有
仪器信息			
测试仪器	高效液相色谱仪	仪器型号	赛默飞 U3000

## ● 色谱条件:

色谱柱:	月旭 Ultimate® Plus C18 (4.6×250mm, 5μm)		
流动相:	时间	乙腈(%)	0.1%甲酸溶液(%)
	0	10	90
	3	10	90
	22	30	70
	35	95	5
	45	95	5
检测波长:	283nm		
柱温:	30℃		
流速:	1.0ml/min		
进样量:	5μL		



## 注意事项:

## ● 流动相配置:

0.1%甲酸溶液, 量取 0.5ml 甲酸, 加水 500ml 溶解, 摇匀, 超声脱气, 即得;

乙腈: 取色谱级乙腈, 超声脱气, 即得;

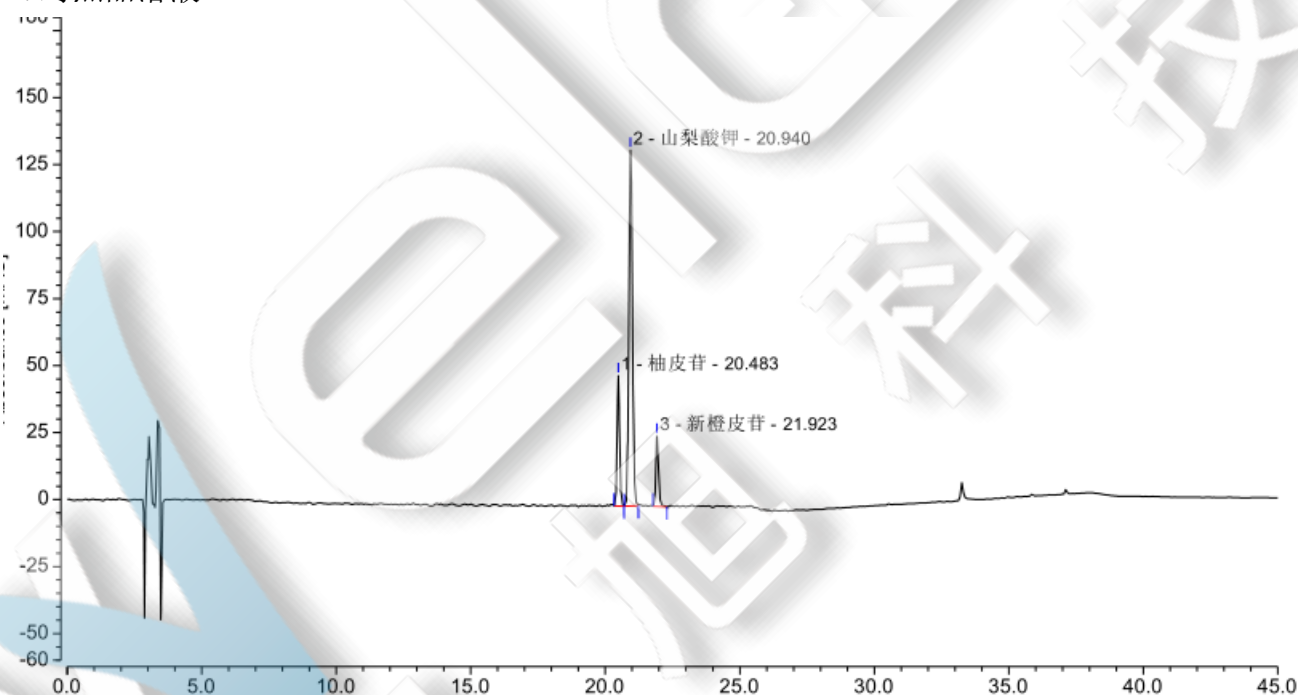
## ● 样品溶液的配制:

对照品溶液: 称取柚皮苷, 新橙皮苷和山梨酸钾适量, 加甲醇溶解制成每 1ml 中含柚皮苷 0.05mg, 新橙皮苷 0.02mg 和山梨酸钾 0.05mg 的溶液;

供试品溶液: 量取本品 1ml, 置 25ml 量瓶中, 加水稀释至刻度, 摇匀, 滤过, 取续滤液, 即得;

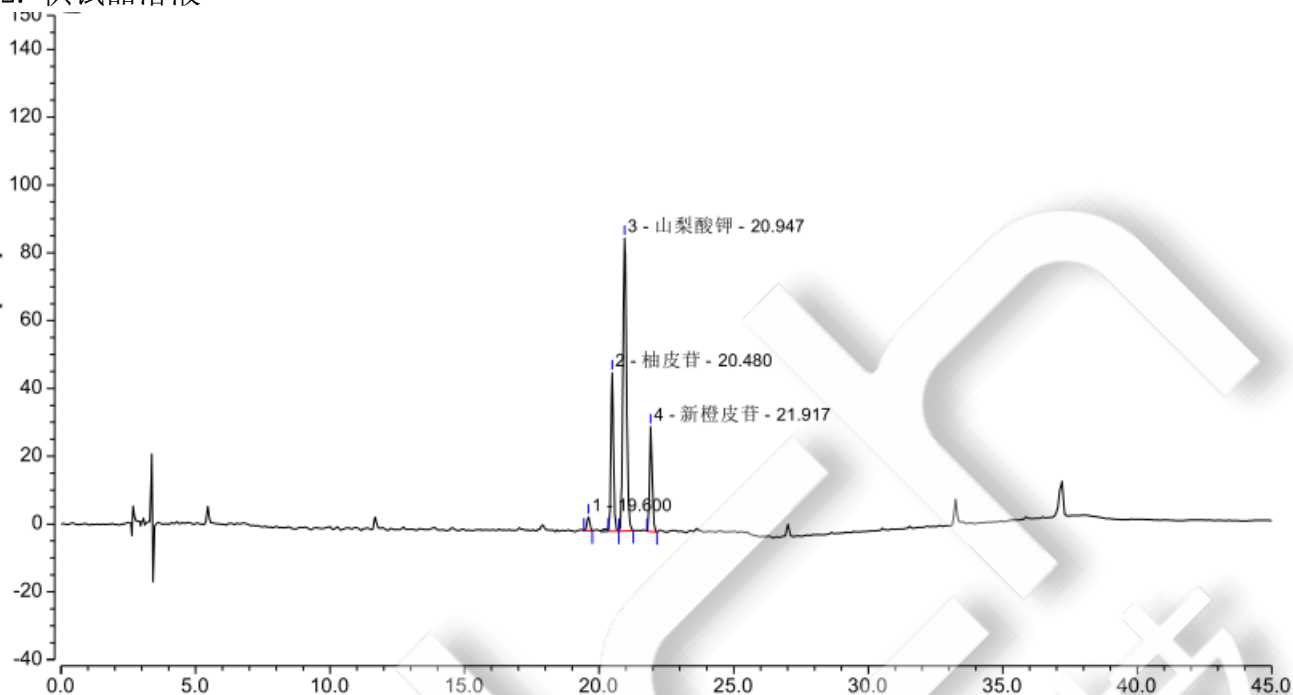
## ● 谱图和数据

## 1. 对照品溶液



序号	峰名称	保留时间 min	峰面积 mAU*min	峰高 mAU	塔板数 (EP)	分离度 (EP)	不对称度 (EP)
1	柚皮苷	20.483	5.372	48.677	226925	2.26	1.12
2	山梨酸钾	20.940	19.758	132.731	128092	4.81	1.07
3	新橙皮苷	21.923	3.039	26.211	247842	n.a.	1.17

## 2. 供试品溶液



序号	峰名称	保留时间 min	峰面积 mAU*min	峰高 mAU	塔板数 (EP)	分离度 (EP)	不对称度 (EP)
1	柚皮苷	19.600	0.470	4.093	208182	5.14	0.92
2	山梨酸钾	20.480	5.178	46.786	227762	2.30	1.14
3	新橙皮苷	20.947	13.066	86.384	127066	4.71	1.12
4		21.917	3.550	30.867	241935	n.a.	1.17

## ● 结论

用月旭 Ultimate® Plus C18 (4.6×250mm, 5μm)色谱柱, 在该色谱条件下测定, 能满足检测需求。

