

测试报告

样品信息			
样品名称	阿司匹林肠溶片（0.1g）	编号	Z20210823-022
样品重量	/	剂型	/
收样日期	2021/08/23	测试期间	2021/09/02-09/03
样品描述	/		
测试需求			
测试成分	含量测定		
参考标准			
参考标准	中国药典 2020 版二部	标样	有
仪器信息			
测试仪器	高效液相色谱仪	仪器型号	赛默飞 U3000

● 色谱条件:

色谱柱:	月旭 Blossmate® C18 (4.6×250mm, 5μm)
流动相:	乙腈/四氢呋喃/冰醋酸/水=20/5/5/70
检测波长:	276nm
柱温:	30℃
流速:	1.0ml/min
进样量:	10μL
注意事项:	/



● 流动相配置:

流动相: 取色谱纯乙腈 200ml, 四氢呋喃 50ml, 冰醋酸 50ml, 娃哈哈水 700ml, 混合均匀, 超声脱气, 即得;

● 样品溶液的配制:

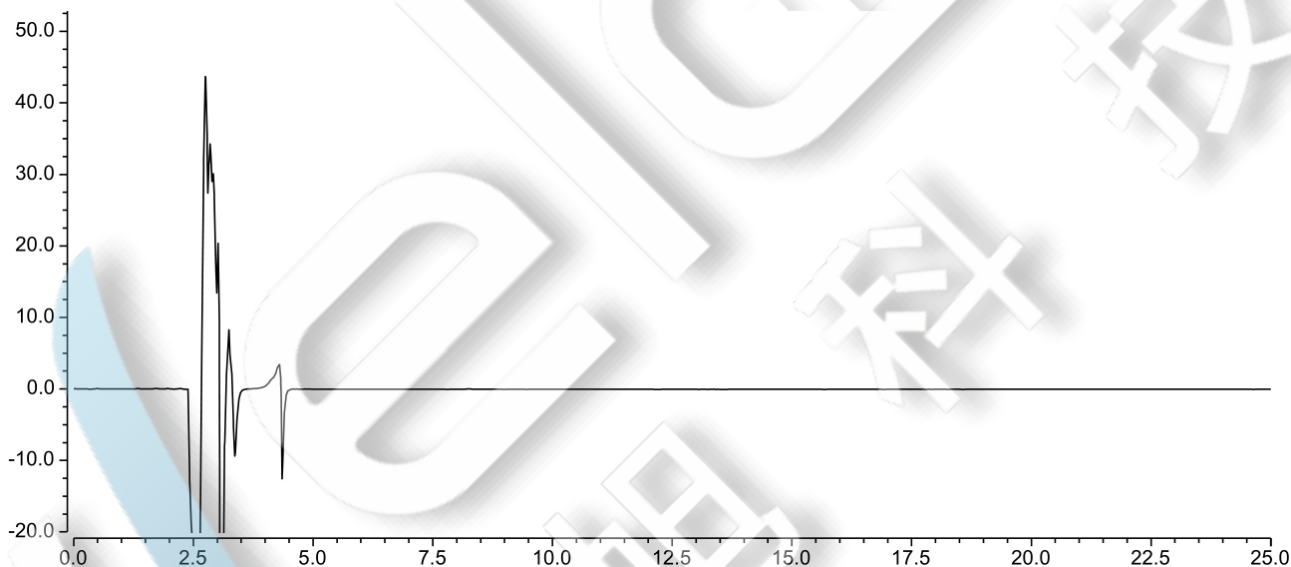
1. 溶剂: 1%冰醋酸的甲醇溶液;

2. 阿司匹林含量对照品溶液: 称取阿司匹林对照品适量, 加溶剂溶解稀释制成 0.1mg/ml 的溶液, 即得;

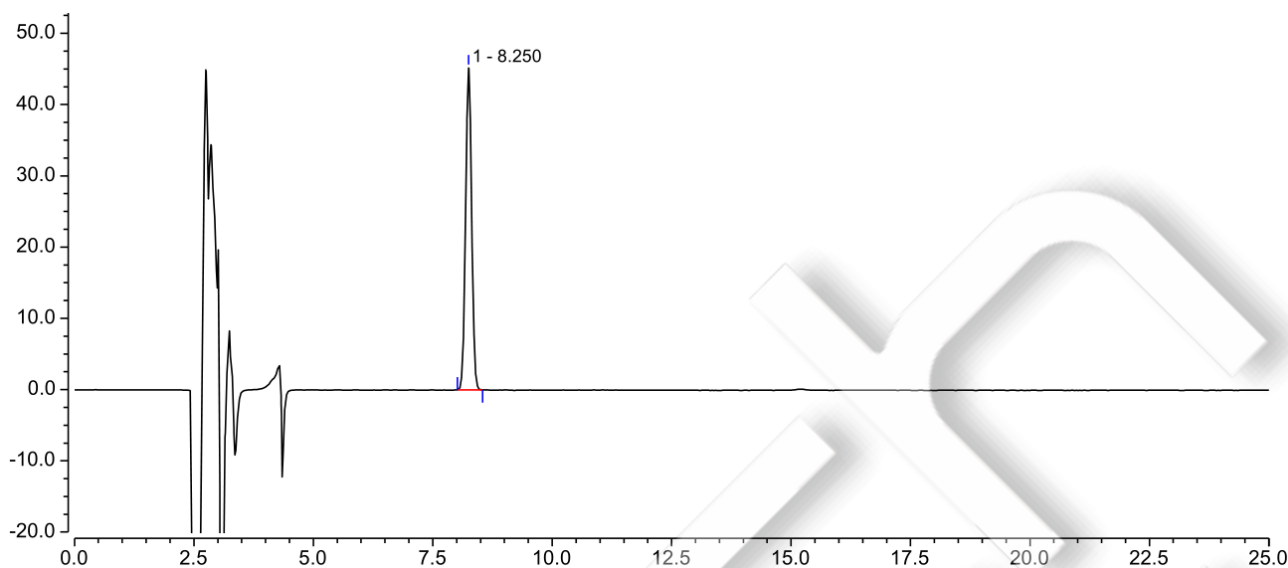
3. 含量供试品溶液: 取适量样品研细, 称取细粉适量, 加溶剂溶解制成每 1ml 中含阿司匹林 0.1mg 的溶液, 摇匀, 即得。

● 谱图和数据

1. 空白溶剂

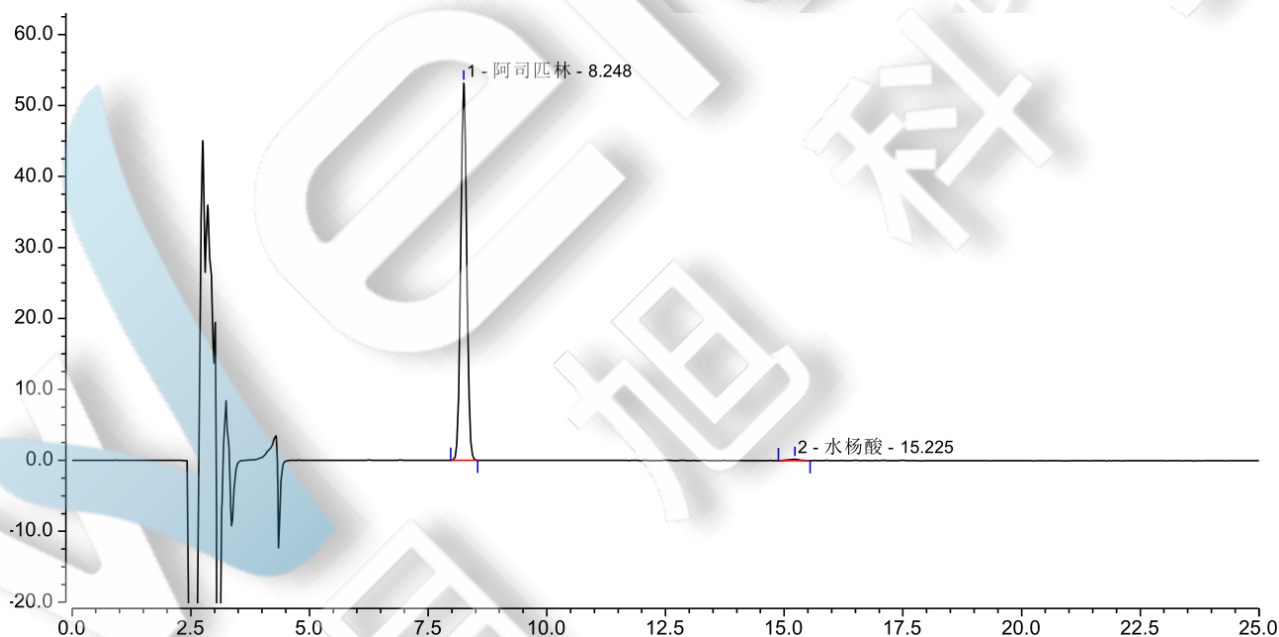


2. 阿司匹林含量对照品溶液



序号	峰名称	保留时间 min	峰面积 mAU*min	峰高 mAU	塔板数 (EP)	不对称度 (EP)	分离度 (EP)
1		8.250	6.588	45.199	20389	1.03	n.a.

3. 含量供试品溶液



序号	峰名称	保留时间 min	峰面积 mAU*min	峰高 mAU	塔板数 (EP)	不对称度 (EP)	分离度 (EP)
1	阿司匹林	8.248	7.787	53.164	20213	1.04	21.33
2	水杨酸	15.225	0.061	0.207	20645	0.90	n.a.

● 结论

用月旭 Blossmate® C18 (4.6×250mm, 5μm)色谱柱, 在该色谱条件下测定, 能满足实验需求。

