

## 测试报告

样品信息			
样品名称	十五种物质的分离	编号	W20111229-002
样品重量	/	剂型	/
收样日期	2011/12/29	测试期间	2012/01/11-03/01
样品描述	无色透明液体		
测试需求			
测试成分	没食子酸、儿茶素、咖啡酸、儿茶素、P-香豆酸、阿魏酸、脱落酸、芦丁、杨梅酮、3,4-二甲氧基肉桂酸、槲皮素、柚皮素、木樨草素、山奈酚、芹菜素等15种物质的分离。		
参考标准			
参考标准	无	标样	有混合标样
仪器信息			
测试仪器	高效液相色谱仪	仪器型号	安捷伦 1260
环境湿度	37%	环境温度	21℃

## ● 测试流程:

1. 开机测试 ;
2. 色谱图包括 : 混合标样、样品。

声明:除非另有说明,此报告结果仅对该测试样品负责。本报告未经公司许可,不可复制。

Add:上海市张江高科技园区爱迪生路 326 号 B102

邮编: 201203

Tel:86-021-51320401

E-mail:zaijiechen@welchmat.com

## ● 色谱条件:

色谱柱:	月旭 Xtimate™-C18 , 4.6×250mm , 5μm
流动相:	A : 5%甲酸水溶液 , B : 甲醇。梯度见下表。
检测波长:	285nm
柱温:	35℃
流速:	1.0mL/min
进样量:	10μl
注意事项:	该项目对梯度程序敏感

时间/min	%B
0	2
6	8
10	15
20	17
30	32
60	42
70	50
85	100
86	2
90	2

## ● 流动相配制:

量取甲酸 50mL , 加水 950mL , 摇匀 , 作为流动相 A 相 ( pH 值约 1.85 )。

## ● 样品处理方法:

声明:除非另有说明, 此报告结果仅对该测试样品负责。本报告未经公司许可, 不可复制。

Add:上海市张江高科技园区爱迪生路 326 号 B102

邮编: 201203

Tel:86-021-51320401

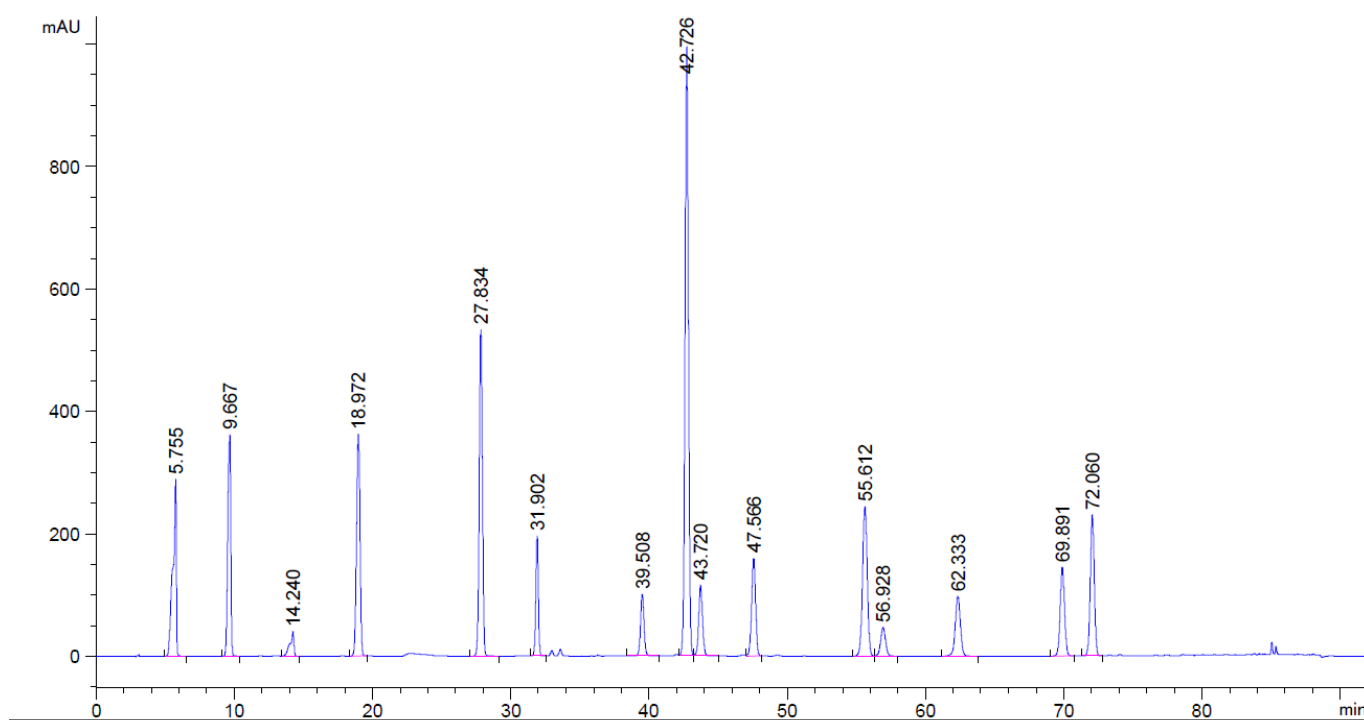
E-mail:zaijiechen@welchmat.com

样品 1: 对照品, 客户提供。含没食子酸、儿茶素、咖啡酸、儿茶素、P-香豆酸、阿魏酸、脱落酸、芦丁、杨梅酮、3,4-二甲氧基肉桂酸、槲皮素、柚皮素、木樨草素、山奈酚、芹菜素。

样品 2: 样品 X1, 客户提供。

## ● 谱图和数据:

### 1. 混标



保留时间 [min]	k'	峰面积 [mAU*s]	峰高 [mAU]	对称 因子	峰宽 [min]	塔板数	分离度	选择性
5.755	-	4974.51953	289.68304	3.84	0.2528	2869	-	-
9.667	-	5567.54004	362.52444	1.69	0.2510	8219	9.12	1.68
14.240	-	769.17645	40.34509	3.21	0.2787	14464	10.15	1.47
18.972	-	6334.94922	361.84818	1.10	0.2759	26197	10.03	1.33
27.834	-	8490.63867	534.34375	1.00	0.2451	71471	19.99	1.47
31.902	-	2493.86133	197.01659	1.03	0.1954	147685	10.85	1.15
39.508	-	1771.28601	100.77750	0.96	0.2665	121768	19.35	1.24
42.726	-	1.70743e4	995.05951	0.98	0.2640	145073	7.13	1.08

声明:除非另有说明,此报告结果仅对该测试样品负责。本报告未经公司许可,不可复制。

Add:上海市张江高科技园区爱迪生路 326 号 B102

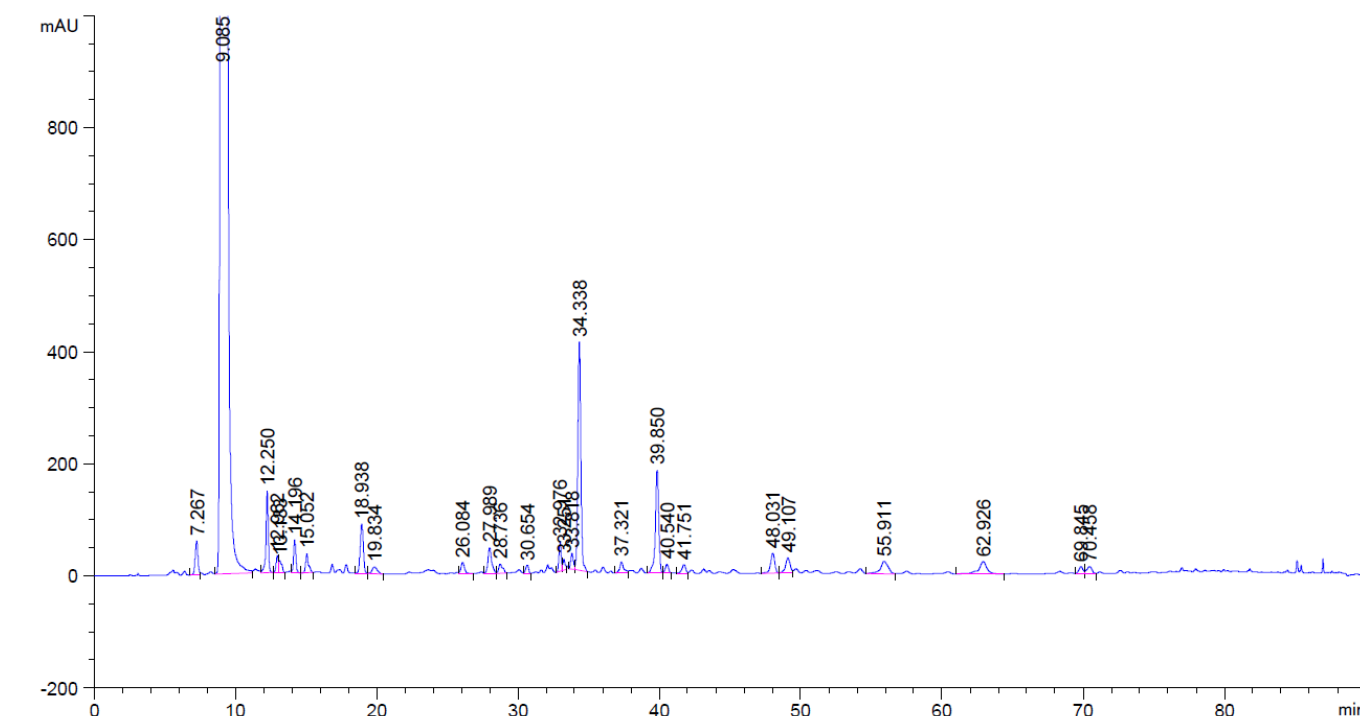
邮编: 201203

Tel:86-021-51320401

E-mail:zaijiechen@welchmat.com

保留时间 [min]	k'	峰面积 [mAU*s]	峰高 [mAU]	对称 因子	峰宽 [min]	塔板数	分离度	选择性
43.720	-	2217.62549	115.51820	0.88	0.2918	124355	2.10	1.02
47.566	-	3217.21094	160.23500	1.03	0.3088	131486	7.52	1.09
55.612	-	5815.76563	245.12340	0.99	0.3649	128709	14.04	1.17
56.928	-	1150.76245	46.66550	0.96	0.3763	126797	2.09	1.02
62.333	-	2526.46997	97.98570	0.99	0.3894	141959	8.29	1.09
69.891	-	3183.19824	146.12453	0.94	0.3343	242081	12.27	1.12
72.060	-	4632.09277	231.02707	0.98	0.3087	301805	3.96	1.03

## 2. 样品



保留时间 [min]	k'	峰面积 [mAU*s]	峰高 [mAU]	对称 因子	峰宽 [min]	塔板数	分离度	选择性
7.267	-	824.44989	60.16212	1.32	0.2083	6740	-	-
9.085	-	1.03844e5	3430.05542	0.58	0.4572	2187	3.21	1.25
12.250	-	1662.59204	145.69264	1.22	0.1633	31162	5.99	1.35
12.962	-	360.69736	30.56767	1.00	0.2128	20563	2.23	1.06
13.133	-	279.13925	20.57535	0.25	0.2417	16362	0.44	1.01
14.196	-	671.14075	59.12784	0.97	0.1733	37164	3.01	1.08
15.052	-	481.88757	33.57858	0.64	0.1867	36028	2.80	1.06
18.938	-	1395.20410	89.07486	0.95	0.2417	34016	10.66	1.26

保留时间 [min]	k'	峰面积 [mAU*s]	峰高 [mAU]	对称 因子	峰宽 [min]	塔板数	分离度	选择性
19.834	-	316.77380	12.61192	0.82	0.3900	14328	1.67	1.05
26.084	-	351.24634	19.73349	0.90	0.2633	54353	11.24	1.32
27.989	-	845.68341	45.93899	0.76	0.2633	62590	4.25	1.07
28.736	-	324.05560	16.07941	0.55	0.3633	34655	1.40	1.03
30.654	-	212.84903	14.55998	1.21	0.2333	95612	3.78	1.07
32.976	-	574.11902	52.74859	1.02	0.1700	208461	6.76	1.08
33.251	-	219.62836	19.51042	0.91	0.2100	138885	0.85	1.01
33.818	-	374.12408	28.87605	0.83	0.2078	146748	1.59	1.02
34.338	-	6117.78174	407.85739	0.91	0.2283	125282	1.40	1.02
37.321	-	390.18866	19.55765	0.73	0.2467	126815	7.38	1.09
39.850	-	3048.06470	184.08784	1.17	0.2417	150637	6.09	1.07
40.540	-	251.14786	15.58687	1.10	0.2522	143123	1.64	1.02
41.751	-	295.64255	15.38125	1.19	0.2967	109720	2.59	1.03
48.031	-	750.21826	35.75858	1.20	0.3117	131569	12.13	1.15
49.107	-	621.78540	27.27983	1.11	0.3400	115567	1.94	1.02
55.911	-	874.65344	22.31189	1.02	0.5533	56561	8.95	1.14
62.926	-	905.38000	22.52714	1.26	0.4967	88930	7.85	1.13
69.845	-	256.24527	12.46775	1.00	0.3233	258524	9.91	1.11
70.458	-	306.70865	12.67742	1.26	0.4000	171883	1.00	1.01

## 报告签字

测试: 王承平

审核: 陈再洁

日期: 2012/3/2

日期: 2012/3/2