

## 测试报告

样品信息			
样品名称	阿维 A 酸	编号	W20141015-004
样品重量	/	剂型	/
收样日期	2014/10/15	测试期间	2014/10/16-10/17
样品描述	淡黄色粉末		
测试需求			
测试成分	有关物质		
参考标准			
参考标准	客户企业标准	标样	无
仪器信息			
测试仪器	高效液相色谱仪	仪器型号	福立 FL2200

## ● 色谱条件:

色谱柱:	月旭 Ultimate®PAH (4.6*250mm, 5μm)
流动相	乙醇: 冰乙酸: 水=92: 0.3: 8
检测波长:	360nm
柱温:	35℃
流速:	0.8ml/min
进样量:	10μl
注意事项:	样品对光敏感, 现配现测

声明:除非另有说明,此报告结果仅对该测试样品负责。本报告未经公司许可,不可复制。

Add:浙江省金华市仙缘路 855 号研发展示中心 01 号 6 楼

Tel:400-808-6760

邮编: 321000

E-mail:qudexiang@welchmat.com

## ● 流动相配置:

流动相: 乙醇: 冰乙酸: 水=92: 0.3: 8, 混匀, 抽滤, 即可;

## ● 样品处理方法:

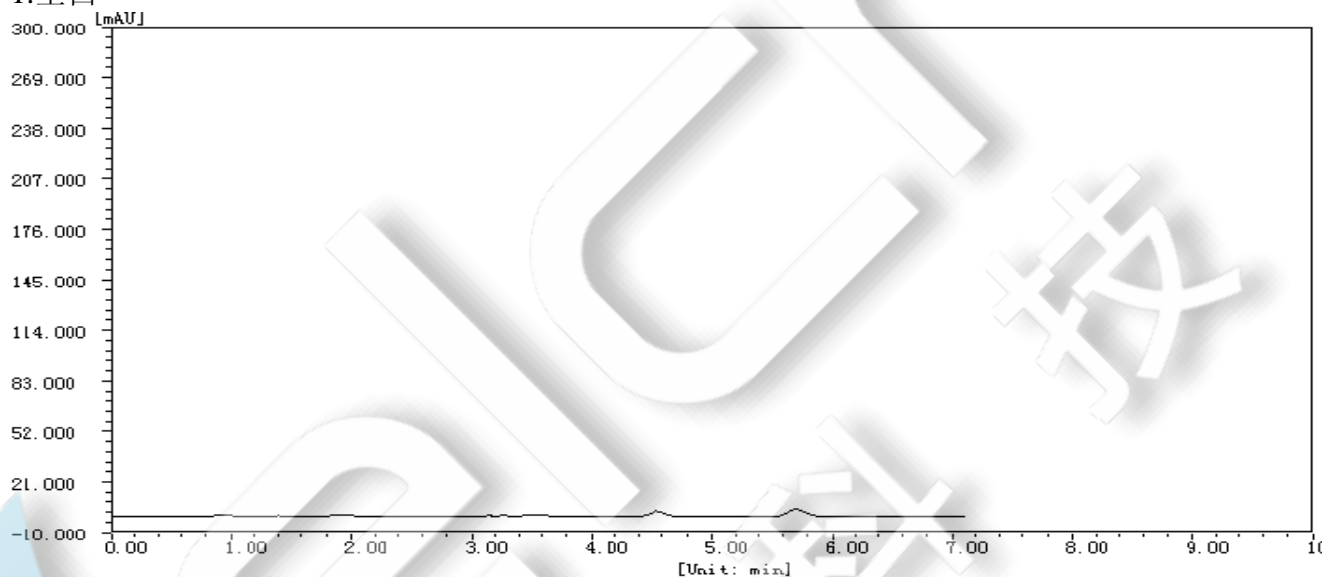
阿维 A 酸供试品: 取阿维 A 酸 2.5mg 置 10ml 容量瓶中, 加四氢呋喃 0.5ml 使溶解, 再用乙醇定容至刻度, 摇匀, 精密移取 2ml 至 50ml 量瓶中, 用乙醇稀释定容至刻度, 摇匀即可;

原料溶液: 取原料 1.5mg 置 10ml 容量瓶中, 加四氢呋喃 0.5ml 使溶解, 再用乙醇定容至刻度, 摇匀;

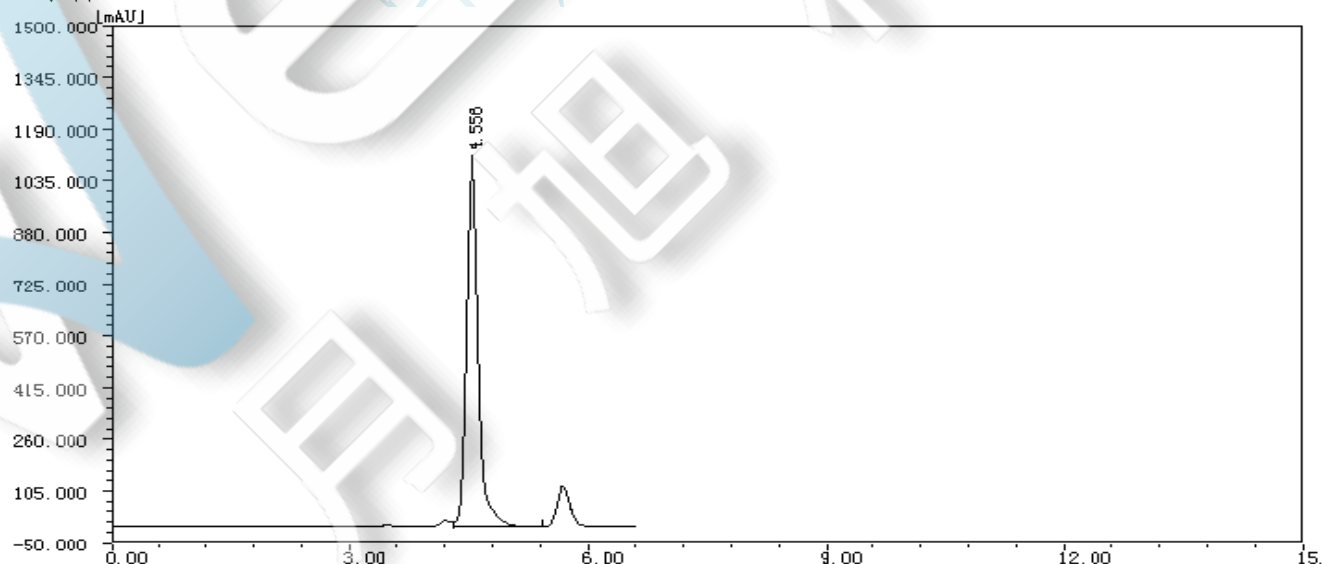
空白溶液: 乙醇;

## ● 谱图和数据:

## 1. 空白



## 2. 原料



## 分析结果

峰序	组分名	保留时间 [min]	半峰宽 [min]	峰高 [uAU]	峰面积 [uAU*s]	峰面积 [%]	含量 [%]	峰类型
1	原料	4.556	0.163	1094077.4	12134773.9	100.0000	100.0000	SVB
总计:				1094077.4	12134773.9	100.0000	100.0000	

声明:除非另有说明,此报告结果仅对该测试样品负责。本报告未经公司许可,不可复制。

Add:浙江省金华市仙缘路 855 号研发展示中心 01 号 6 楼

Tel:400-808-6760

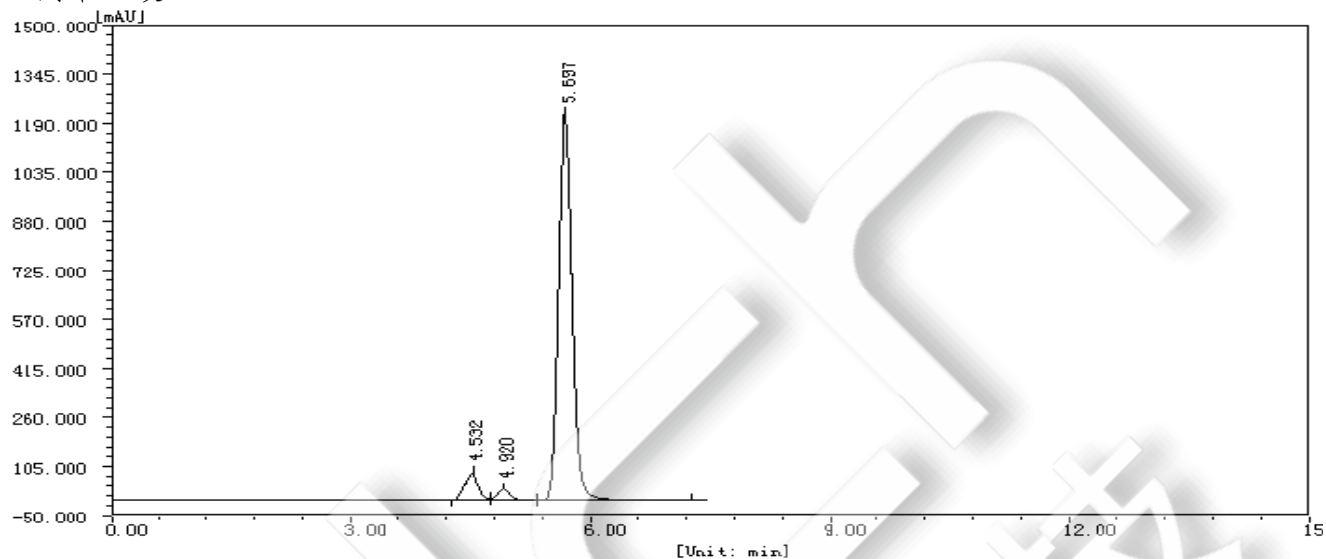
邮编: 321000

E-mail:qudeyong@welchmat.com

## 系统评价

峰序	组分名	保留时间 [min]	半峰宽 [min]	理论塔板数	分离度	拖尾因子
1	原料	4.556	0.163	4311	1.216	1.276

## 3、阿维 A 酸



## 分析结果

峰序	组分名	保留时间 [min]	半峰宽 [min]	峰高 [uAU]	峰面积 [uAU*s]	峰面积 [%]	含量 [%]	峰类型
1	原料	4.532	0.199	88986.3	1145619.0	6.7202	6.7202	BV
2		4.920	0.161	37491.0	406432.3	2.3841	2.3841	VV
3	阿维A酸	5.697	0.197	1221443.5	15495329.6	90.8957	90.8957	VB
		总计:		1347920.8	17047381.0	100.0000	100.0000	

## 系统评价

峰序	组分名	保留时间 [min]	半峰宽 [min]	理论塔板数	分离度	拖尾因子
1	原料	4.532	0.199	2863	0.000	1.039
2		4.920	0.161	5173	1.268	1.138
3	阿维A酸	5.697	0.197	4648	2.558	1.108

## ● 结论:

阿维 A 酸按客户提供标准检测, 结果用月旭 Ultimate®PAH (4.6\*250mm, 5μm) 测定, 主峰与相邻杂质峰的分度为 2.558, 可以完全分离, 可以达到客户的分离要求。

## 报告签字

测试: 郭德勇

日期: 2014/10/17

审核: 陈再洁

日期: 2014/10/17