

测试报告

样品信息			
样品名称	冰黄肤乐软膏	编号	JH-20230418-30
样品重量	/	剂型	/
收样日期	2023/4/18	测试期间	2023/05/16-05/17
样品描述	/		
测试需求			
测试成分	大黄素、大黄酚含量测定		
参考标准			
参考标准	中国药典 2020 年版 一部	标样	有
仪器信息			
测试仪器	高效液相色谱仪	仪器型号	赛默飞 U3000

● 色谱条件:

色谱柱:	月旭 Ultimate® LP-C18 (4.6×250mm, 5μm)
流动相:	0.1%磷酸/甲醇=15/85
检测波长:	254nm
柱温:	30℃
流速:	1.0ml/min
进样量:	20μL
注意事项:	\



● 流动相配置:

0.1%磷酸: 取 1mL 磷酸, 加入 1000mL 超纯水混合, 摇匀, 超声脱气, 即得。

甲醇: 取色谱级甲醇, 超声脱气, 即得。

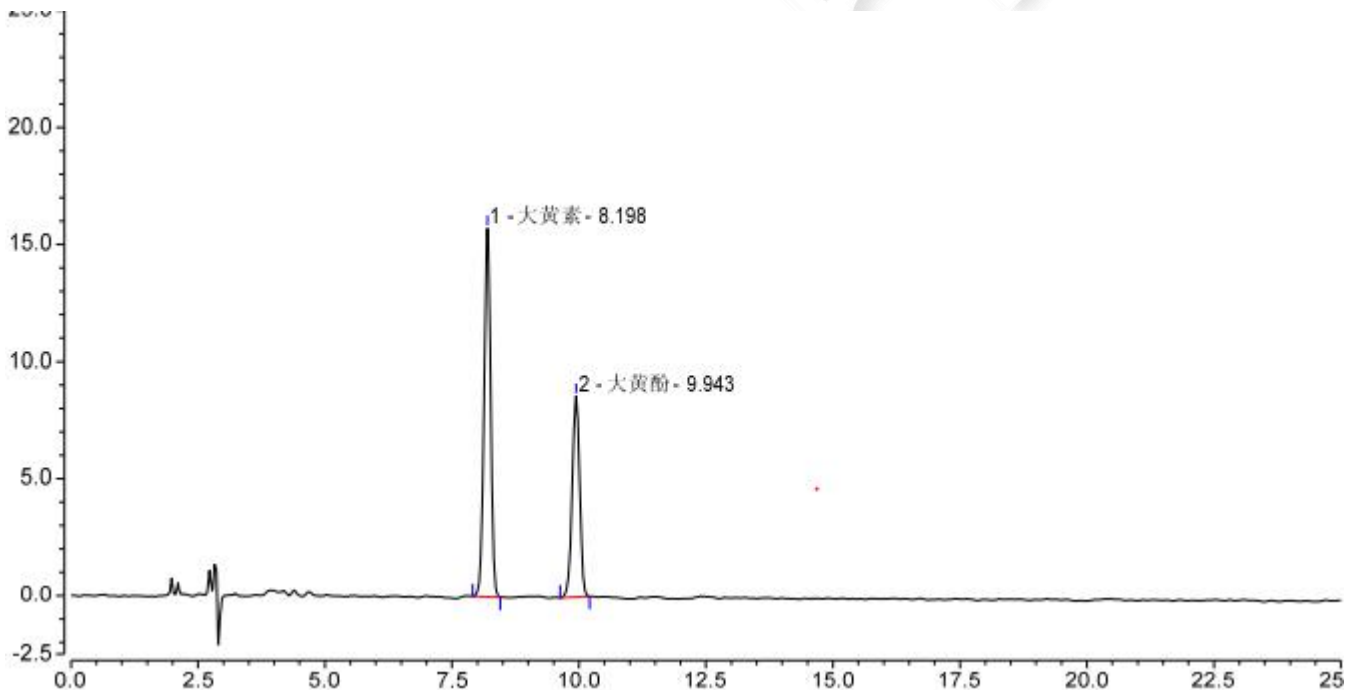
● 样品溶液的配制:

对照品溶液: 取大黄素、大黄酚对照品适量, 加甲醇制成每 1mL 含 4 μ g 的溶液, 即得;

供试品溶液: 取本品 1.5g, 置具塞锥形瓶中, 加甲醇 30mL, 超声处理 (功率 160W, 频率 40kHz) 30 分钟, 滤过, 滤液置 50mL 量瓶中, 用甲醇 20mL 洗涤滤纸和残渣, 洗液并入同一量瓶中, 用甲醇稀释至刻度, 摇匀, 即得。

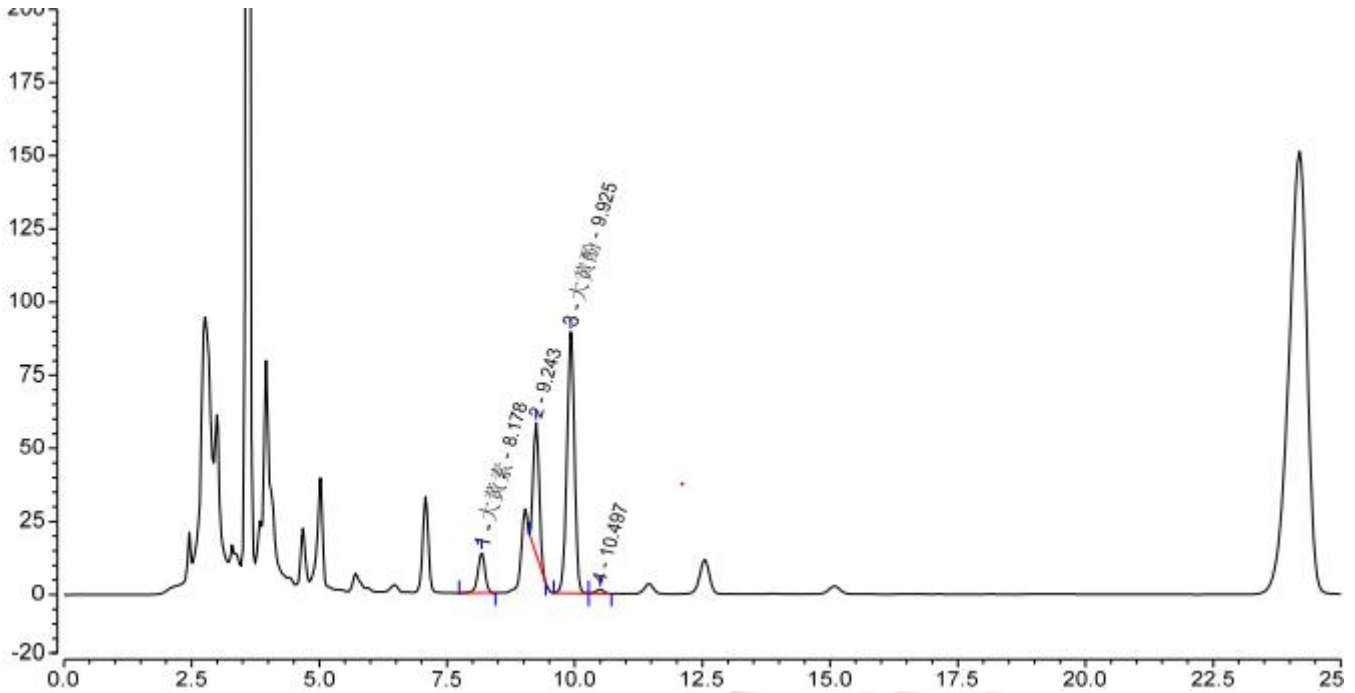
● 谱图和数据

1、对照品溶液



积分结果							
序号	峰名称	保留时间 min	峰面积 mAU*min	峰高 mAU	不对称度 (EP)	塔板数 (EP)	分离度 (EP)
1	大黄素	8.198	2.359	15.749	0.97	19581	6.99
2	大黄酚	9.943	1.457	8.582	0.95	22284	n.a.
总和:			3.816	24.330	1.92	41865.00	

2、供试品溶液



积分结果

序号	峰名称	保留时间 min	峰面积 mAU*min	峰高 mAU	不对称度 (EP)	塔板数 (EP)	分离度 (EP)
1	大黄素	8.178	2.218	13.935	0.92	18069	4.60
2		9.243	6.028	44.864	1.12	27891	2.80
3	大黄酚	9.925	15.258	89.352	0.95	22049	2.13
4		10.497	0.242	1.421	0.96	23827	n.a.
总和:			23.746	149.572	3.96	91836.00	

● 结论

用月旭 Ultimate® LP-C18 (4.6×250mm, 5μm)色谱柱, 在此色谱条件下测定, 能满足检测的要求。

