

## 测试报告

样品信息			
样品名称	鹿茸口服液	编 号	20230209-052
样品重量	/	剂 型	/
收样日期	2023/2/13	测试期间	2023/2/20-2/24
样品描述	/		
测试需求			
测试成分	尿嘧啶、次黄嘌呤、鸟苷		
参考标准			
参考标准	客户提供	标样	有
仪器信息			
测试仪器	高效液相色谱仪	仪器型号	Thermo UltiMate 3000

## ● 色谱条件一：

色谱柱：	月旭 Ultimate® AQ-C18 (4.6×250 mm,5 μm)
流动相：	乙腈-0.04mol/L 磷酸二氢钾溶液=1：99
检测波长	249 nm
柱温：	30℃
流速：	1.0 mL/min
进样量：	10 μL
注意事项：	/

## ● 流动相的配置：

称取磷酸二氢钾 5.44g，加水 1000mL 溶解，混匀，抽滤过 0.45μm 滤膜，即得；  
取抽滤好的磷酸二氢钾溶液 990mL，加入 10mL 乙腈，混匀，超声脱气后即得；



## ● 样品溶液的配制:

蜂蜜辅料: 客户提供;

样品: 客户提供;

尿嘧啶: 客户提供;

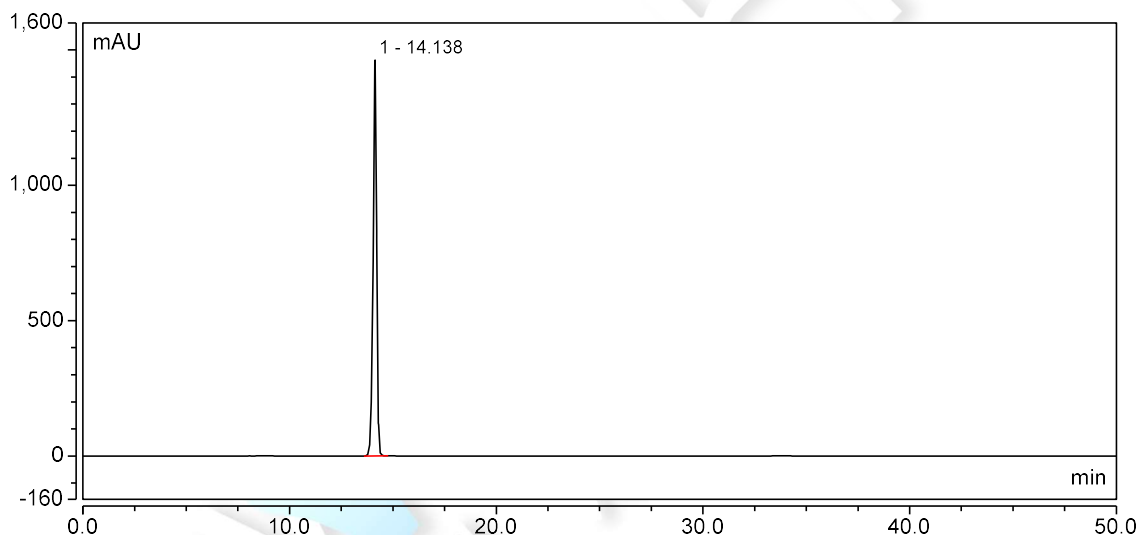
次黄嘌呤: 客户提供;

鸟苷: 客户提供;

混标: 分别取尿嘧啶、次黄嘌呤、鸟苷各 200 $\mu$ L, 混匀即得;

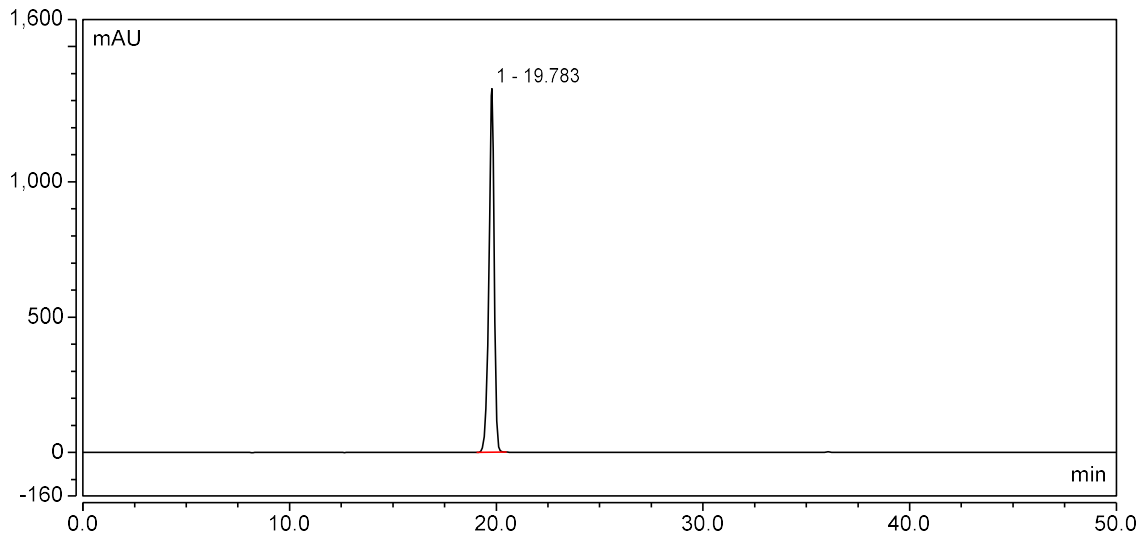
## ● 谱图和数据

## (1) 尿嘧啶



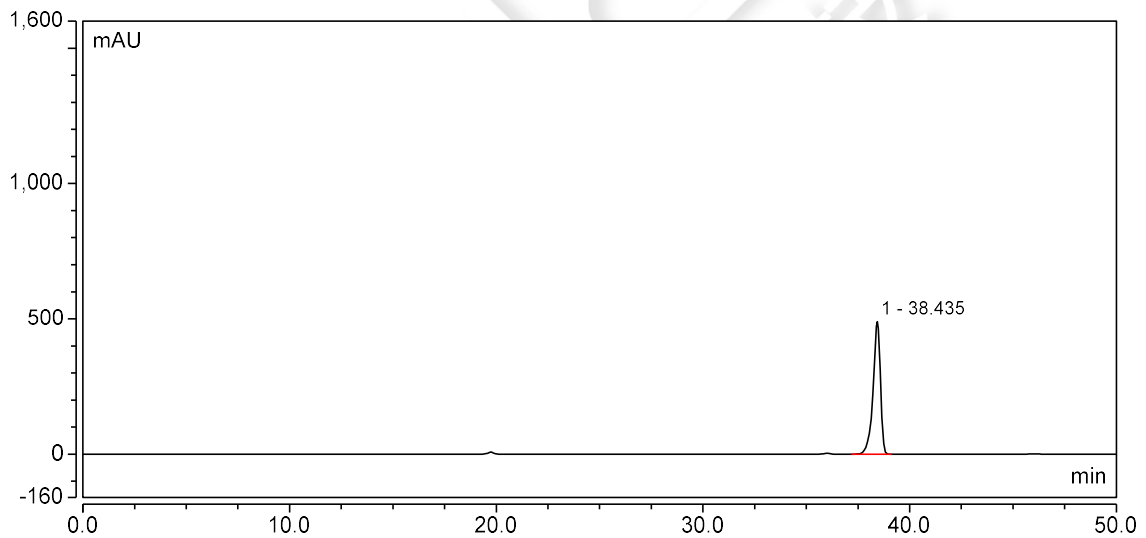
积分结果						
序号	保留时间 min	峰面积 mAU*min	峰高 mAU	塔板数 (EP)	分离度 (EP)	不对称度 (EP)
1	14.138	291.065	1461.831	34628	n.a.	0.87
总和:		291.065	1461.831	34628.00	0.00	

## (2) 次黄嘌呤



积分结果						
序号	保留时间 min	峰面积 mAU*min	峰高 mAU	塔板数 (EP)	分离度 (EP)	不对称度 (EP)
1	19.783	394.641	1342.957	31237	n.a.	0.87
总和:		394.641	1342.957	31237.00	0.00	

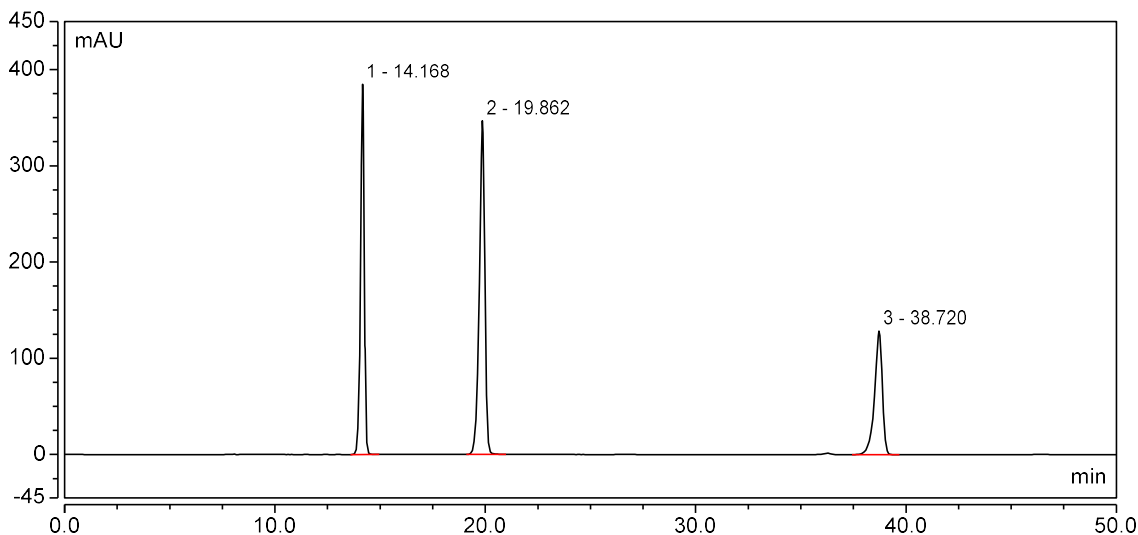
## (3) 鸟苷



积分结果						
序号	保留时间 min	峰面积 mAU*min	峰高 mAU	塔板数 (EP)	分离度 (EP)	不对称度 (EP)
1	38.435	200.742	489.317	62460	n.a.	0.80
总和:		200.742	489.317	62460.00	0.00	

## (4) 混标

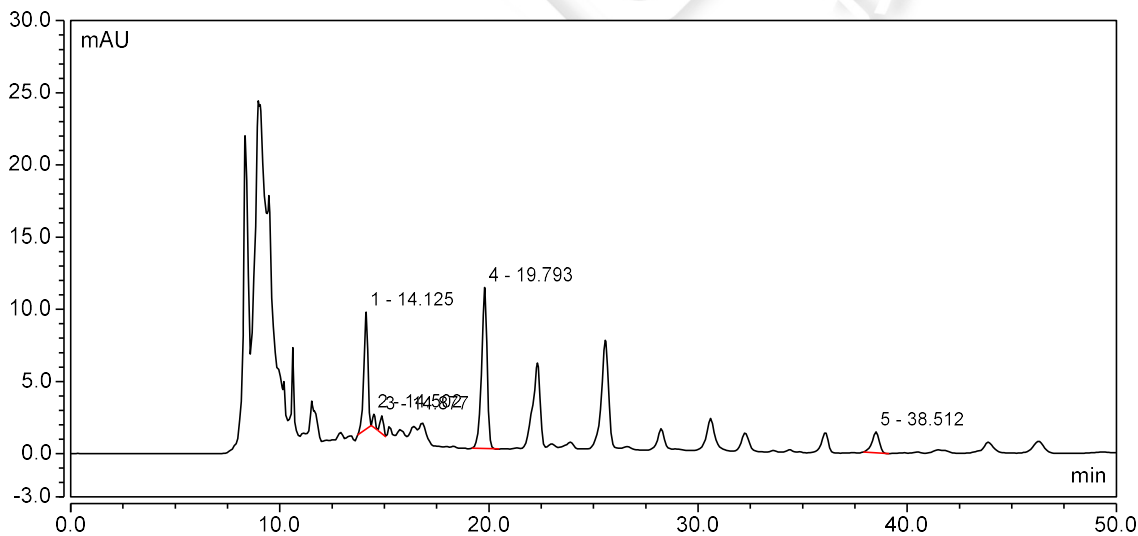




积分结果

序号	保留时间 min	峰面积 mAU*min	峰高 mAU	塔板数 (EP)	分离度 (EP)	不对称度 (EP)
1	14.168	77.837	384.805	33987	14.91	0.87
2	19.862	104.871	346.804	30024	34.61	0.86
3	38.720	54.853	128.437	59636	n.a.	0.80
总和:		237.561	860.047	123647.00	49.52	

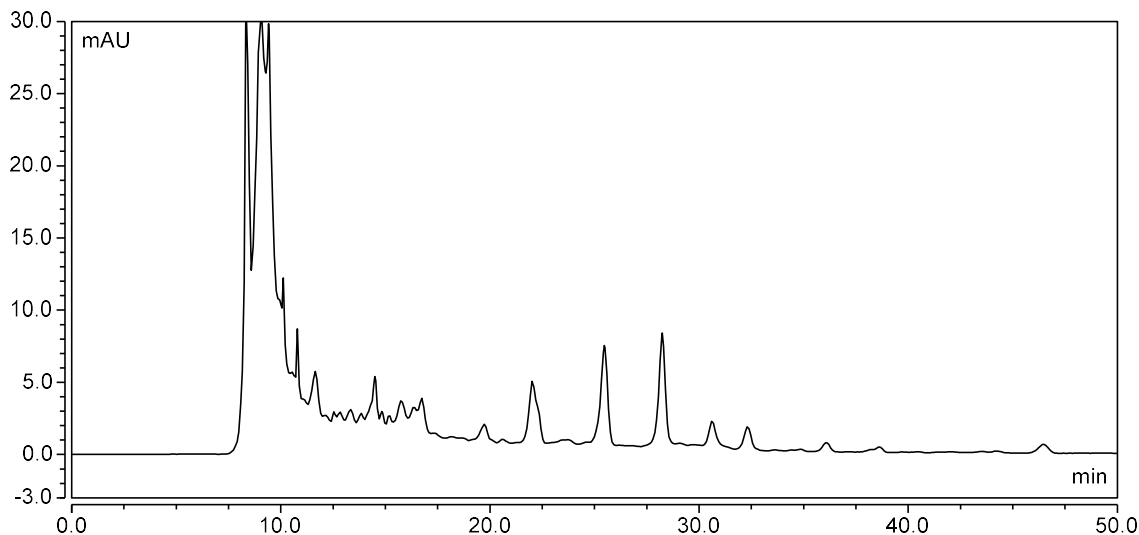
## (5) 样品



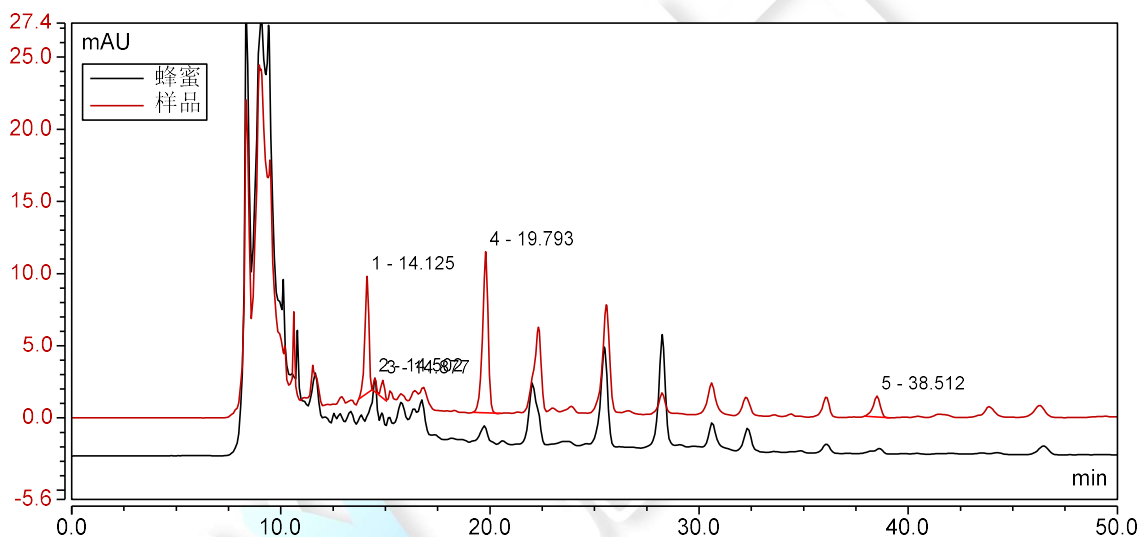
积分结果

序号	保留时间 min	峰面积 mAU*min	峰高 mAU	塔板数 (EP)	分离度 (EP)	不对称度 (EP)
1	14.125	1.772	8.094	28664	1.31	0.81
2	14.502	0.134	0.937	57135	1.34	1.02
3	14.877	0.234	1.223	35011	12.65	0.94
4	19.793	3.391	11.155	29418	35.10	0.86
5	38.512	0.578	1.446	64215	n.a.	0.82
总和:		6.109	22.857	214443.00	50.40	

## (6) 蜂蜜



(7) 蜂蜜与样品叠加



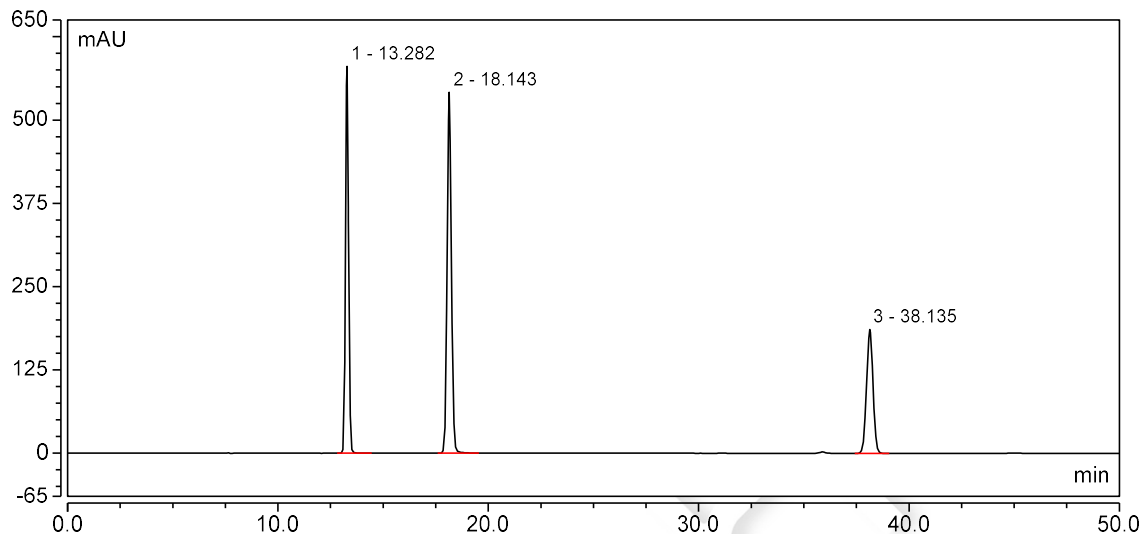
● 色谱条件二：

色谱柱：	月旭 Topsil® C18 (4.6×250 mm,5 μm)
流动相：	乙腈-0.04mol/L 磷酸二氢钾溶液=1： 99
检测波长	249 nm
柱温：	30℃
流速：	1.0 mL/min
进样量：	10 μL
注意事项：	/



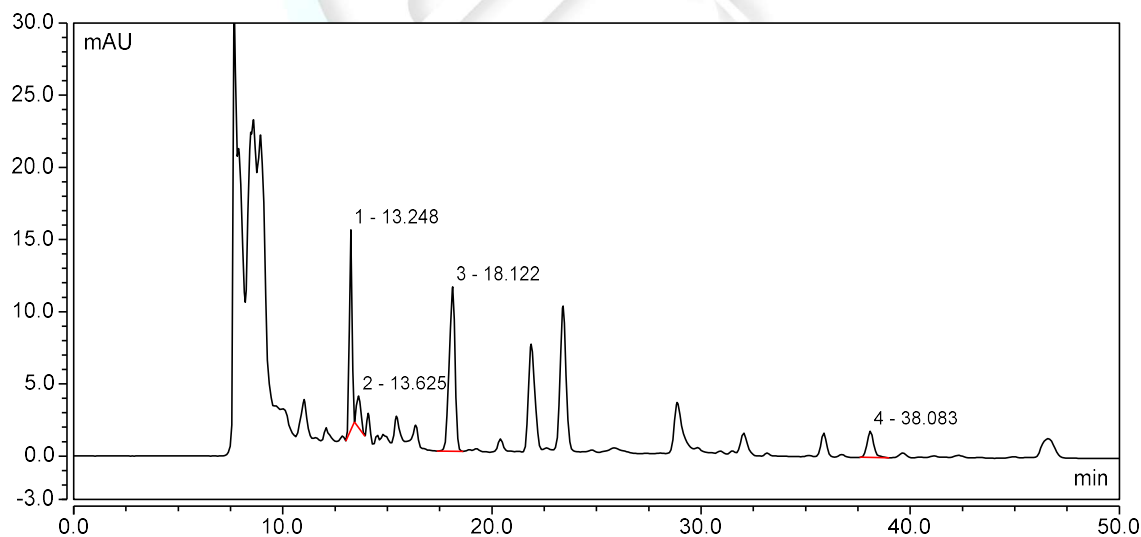
## ● 谱图和数据

## (1) 混标



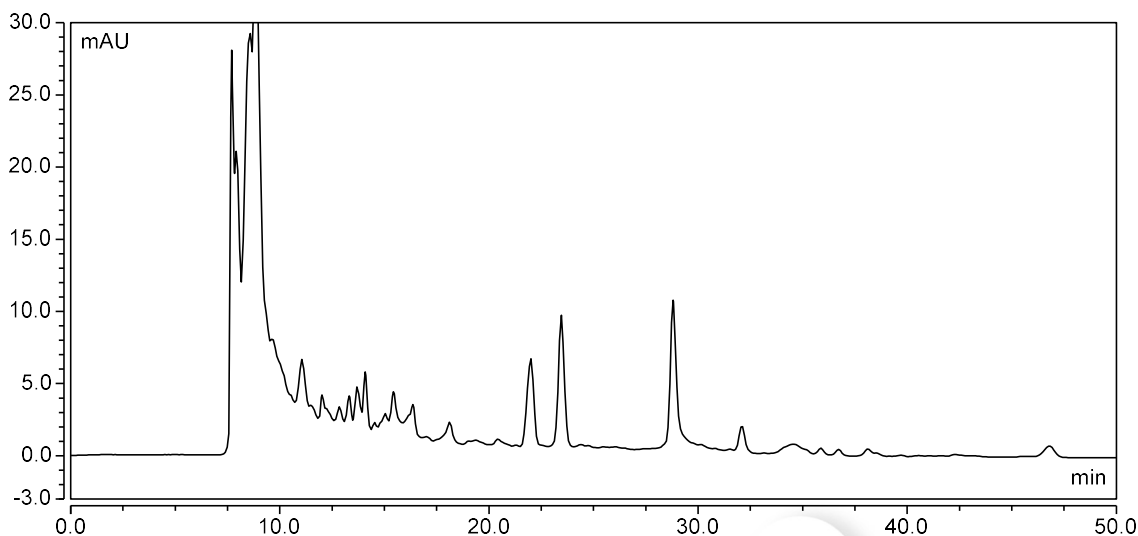
积分结果						
序号	保留时间 min	峰面积 mAU*min	峰高 mAU	塔板数 (EP)	分离度 (EP)	不对称度 (EP)
1	13.282	95.644	580.352	41856	15.64	1.07
2	18.143	126.098	541.859	39794	43.24	1.05
3	38.135	66.109	185.956	73299	n.a.	1.02
总和:		287.851	1308.167	154949.00	58.87	

## (2) 样品

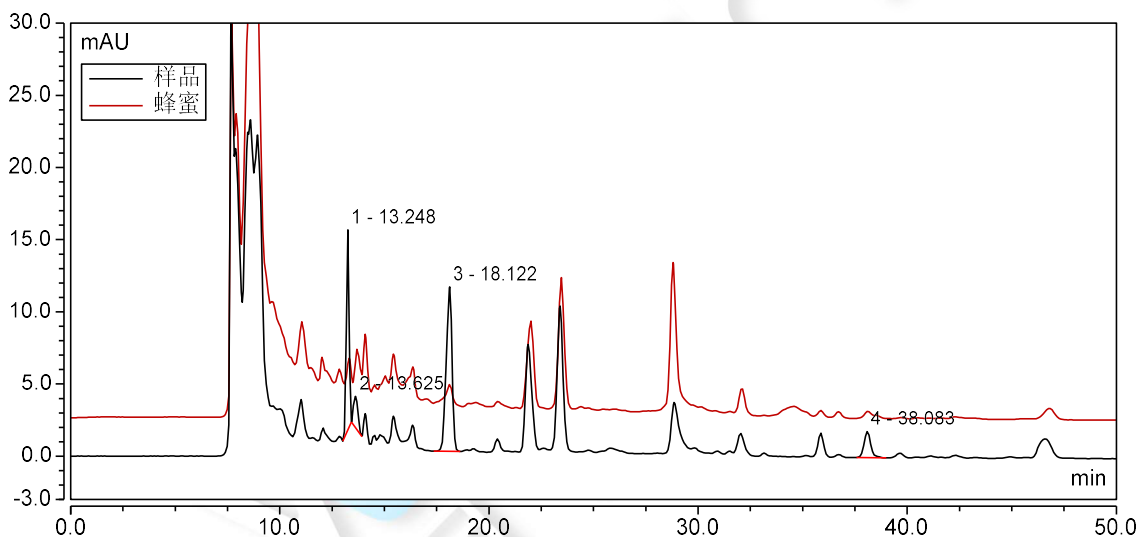


积分结果						
序号	保留时间 min	峰面积 mAU*min	峰高 mAU	塔板数 (EP)	分离度 (EP)	不对称度 (EP)
1	13.248	2.105	13.870	46333	1.12	0.98
2	13.625	0.542	2.182	16155	9.54	1.12
3	18.122	3.619	11.395	19731	37.13	0.86
4	38.083	0.669	1.815	73464	n.a.	1.26
总和:		6.935	29.262	155683.00	47.79	

### (3) 蜂蜜



### (4) 样品与蜂蜜叠加



### 结论:

使用月旭 Ultimate® AQ-C18 (4.6×250 mm, 5 μm)与月旭 Topsil® C18 (4.6×250 mm, 5 μm)色谱柱, 在此条件下, 能符合检测要求。

报告日期：2023.2.24

