

## 测试报告

样品信息			
样品名称	苹果酸与苹果酸转晶	编号	W20180529-001
样品重量	\	剂型	\
收样日期	2018/05/29	测试期间	2018/06/05-06/06
样品描述	/		
测试需求			
测试成分	苹果酸、顺酸、琥珀酸、富马酸		
参考标准			
参考标准	客户标准	标样	有
仪器信息			
测试仪器	高效液相色谱仪	仪器型号	赛默飞 U3000

### ● 色谱条件:

色谱柱:	月旭 Ultimate®XB-C8 ( 4.6×250mm , 5μm ) 月旭 Welchrom® C8 ( 4.6×250mm , 5μm )
流动相:	磷酸/甲醇/水=1/100/900
检测波长:	214nm
柱温:	20°C
流速:	0.8ml/min
进样量:	5μL
注意事项:	顺酸与琥珀酸间的杂质峰对温度敏感

声明:除非另有说明,此报告结果仅对该测试样品负责。本报告未经公司许可,不可复制。

Add:浙江省金华市婺城区双林南街 168 号

邮编: 321000

Tel:400-810-6969

E-mail:xiaomeiwu@welchmat.com

## ● 流动相配置:

取娃哈哈水 900ml, 加甲醇 100ml, 磷酸 1ml, 混匀, 抽滤, 即得。

## ● 样品溶液的配置:

单标定位溶液: 分别取顺酸、琥珀酸、富马酸, 用水配成单标定位溶液。

混合对照溶液: 取苹果酸、顺酸、琥珀酸、富马酸, 用水配成每 ml 中分别含有 2mg、0.025mg、5mg、0.015mg 的混合溶液, 即得。

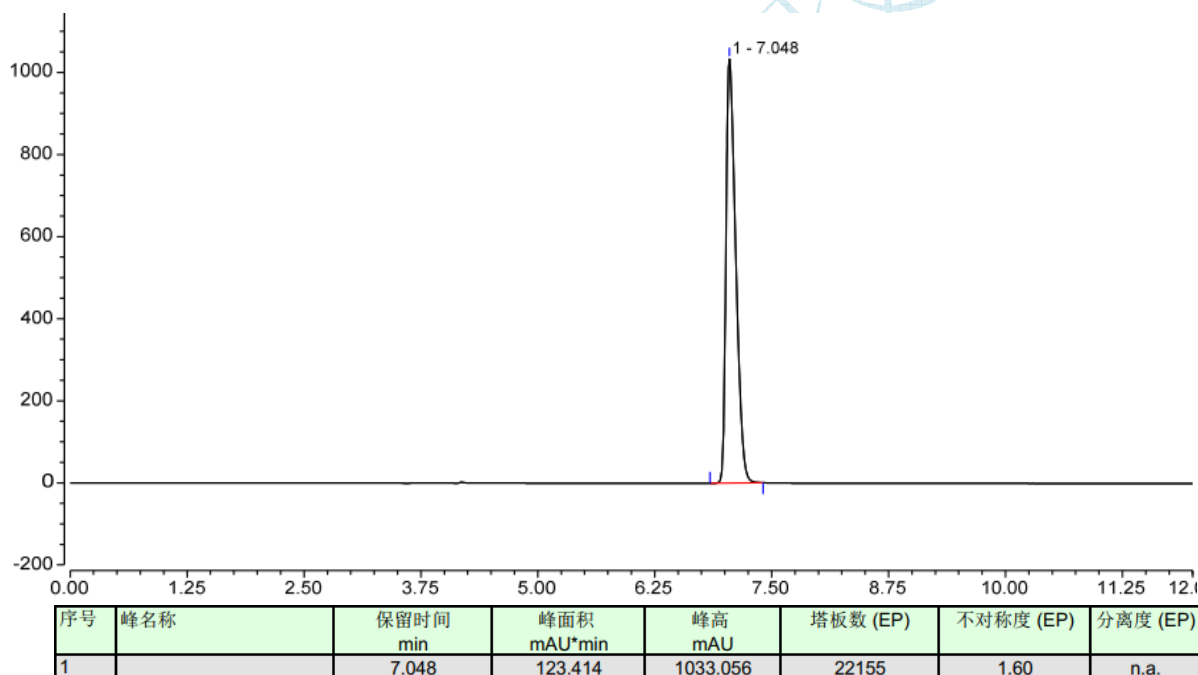
苹果酸样品: 取苹果酸样品, 用水配成 2mg/ml 的溶液, 即得。

苹果酸转晶: 取苹果酸转晶样品 25mg, 用 0.15ml 6mol/L 盐酸溶解, 用水稀释至 5ml, 混匀, 即得。

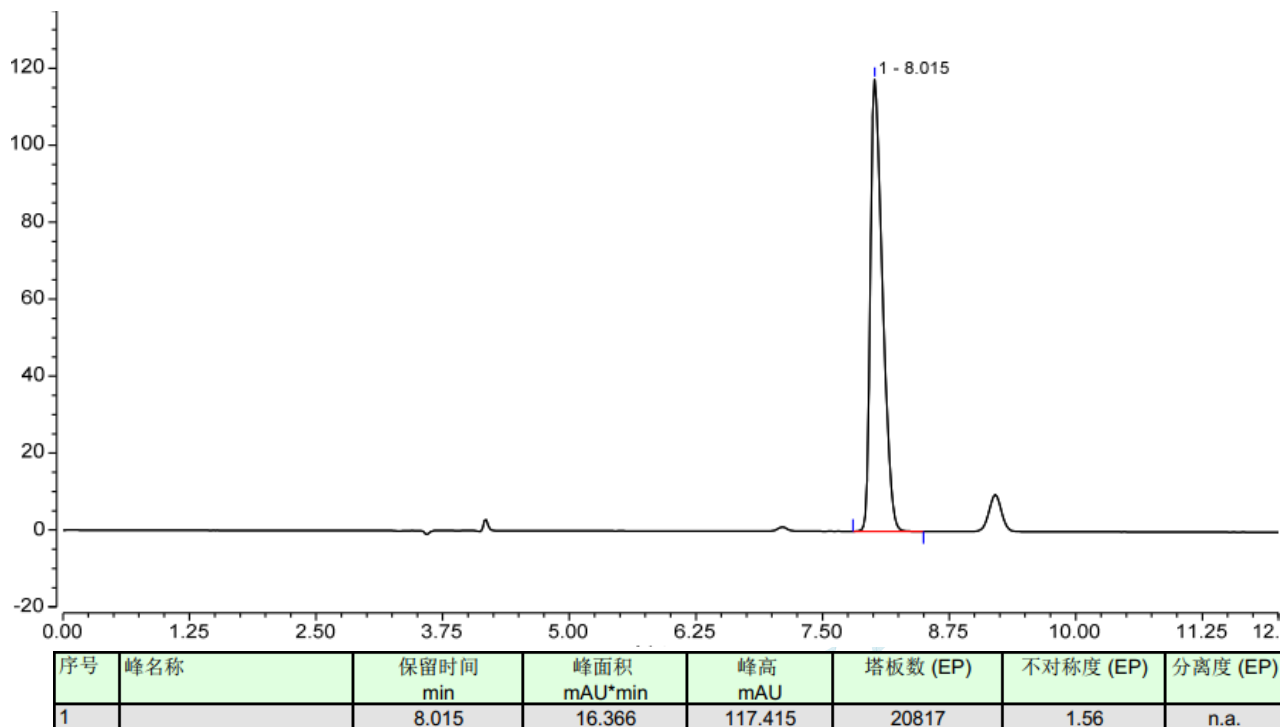
## ● 谱图和数据

### 1、月旭 Ultimate®XB-C8 ( 4.6×250mm , 5μm )

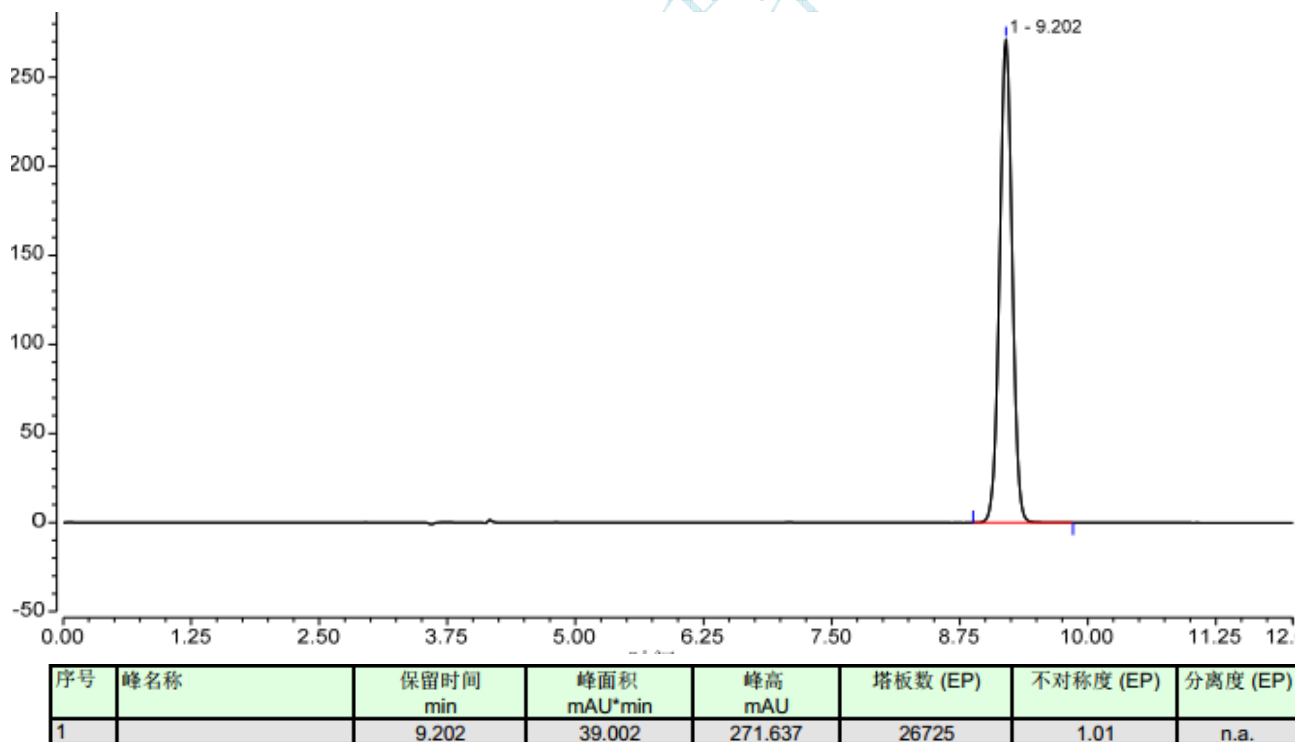
#### 1.1 顺酸定位



## 1.2 琥珀酸定位



## 1.3 富马酸定位



声明:除非另有说明,此报告结果仅对该测试样品负责。本报告未经公司许可,不可复制。

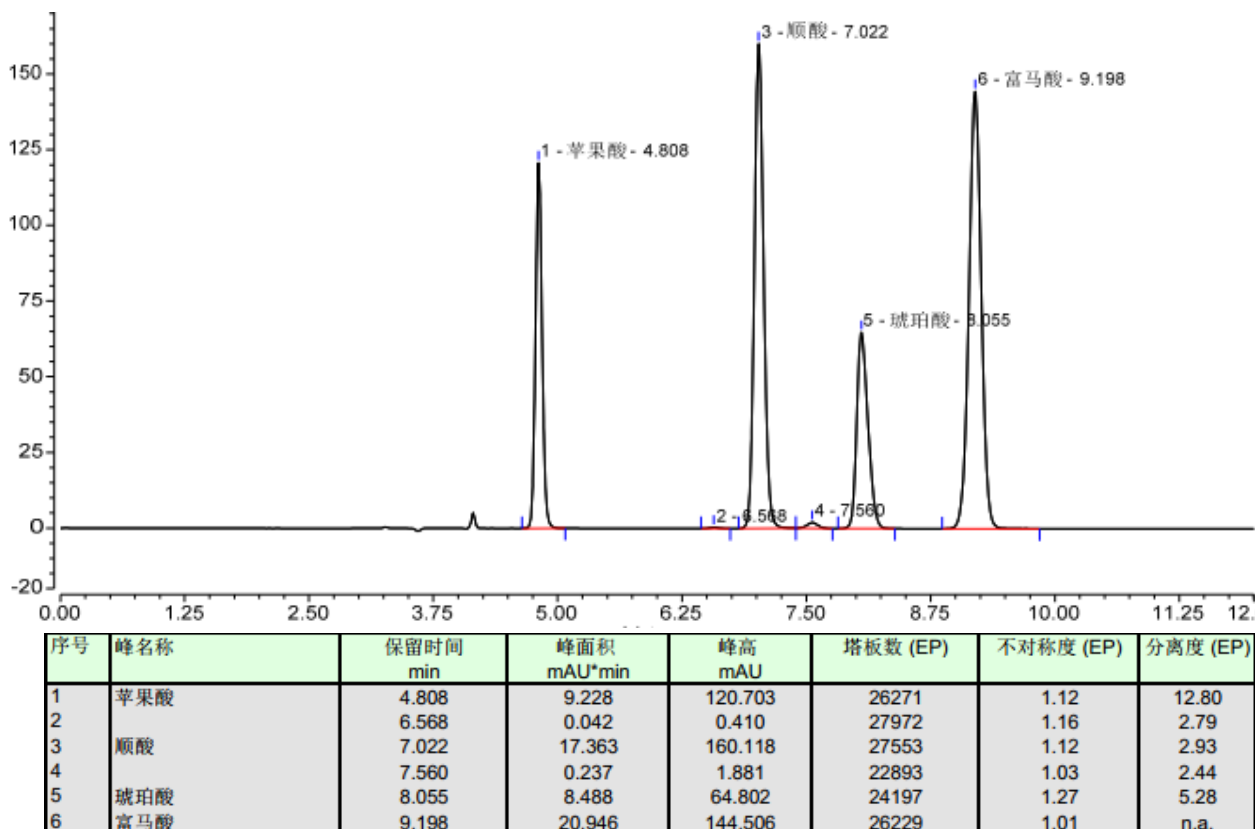
Add:浙江省金华市婺城区双林南街 168 号

Tel:400-810-6969

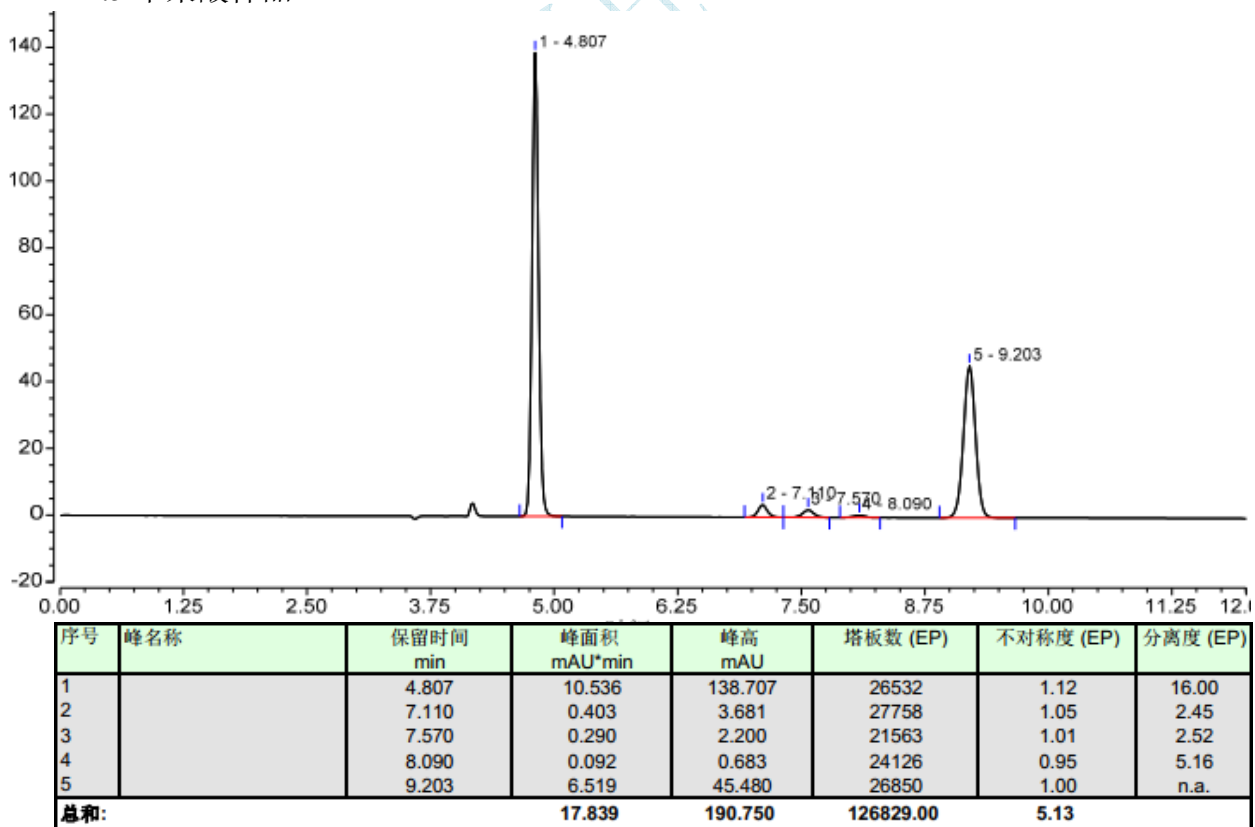
邮编:321000

E-mail:xiaomeiwu@welchmat.com

## 1.4 混合对照溶液



## 1.5 苹果酸样品



声明:除非另有说明,此报告结果仅对该测试样品负责。本报告未经公司许可,不可复制。

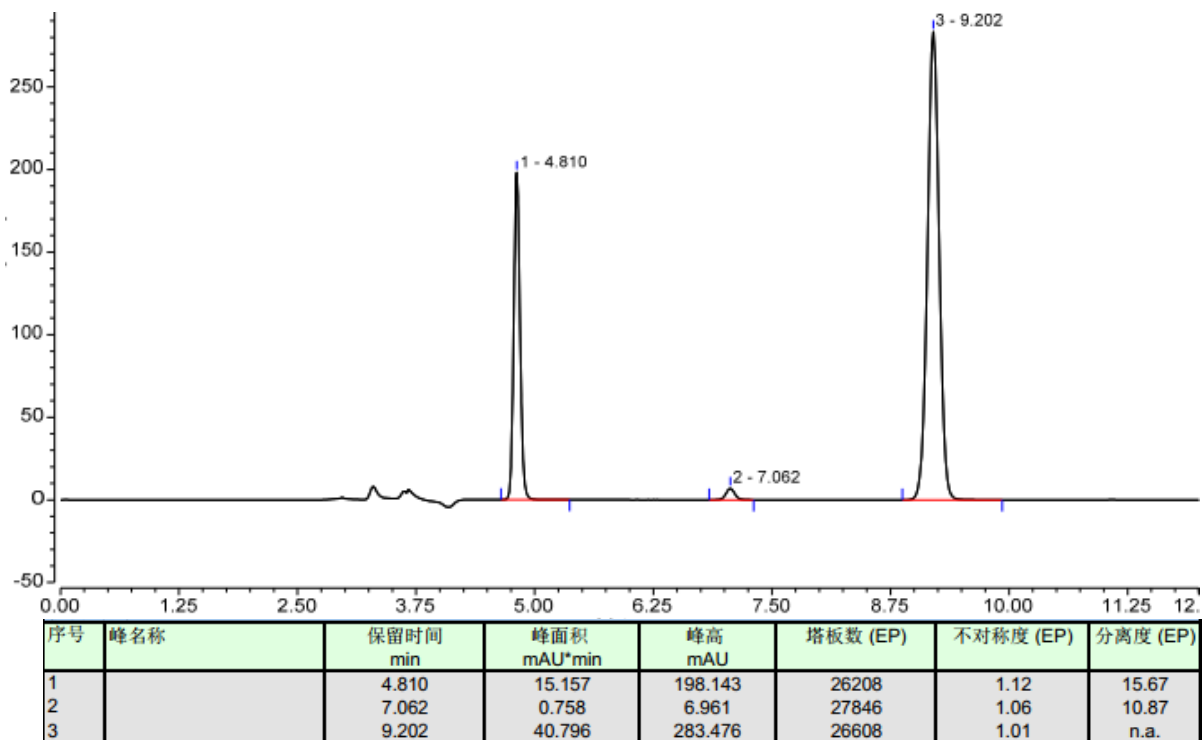
Add:浙江省金华市婺城区双林南街 168 号

Tel:400-810-6969

邮编: 321000

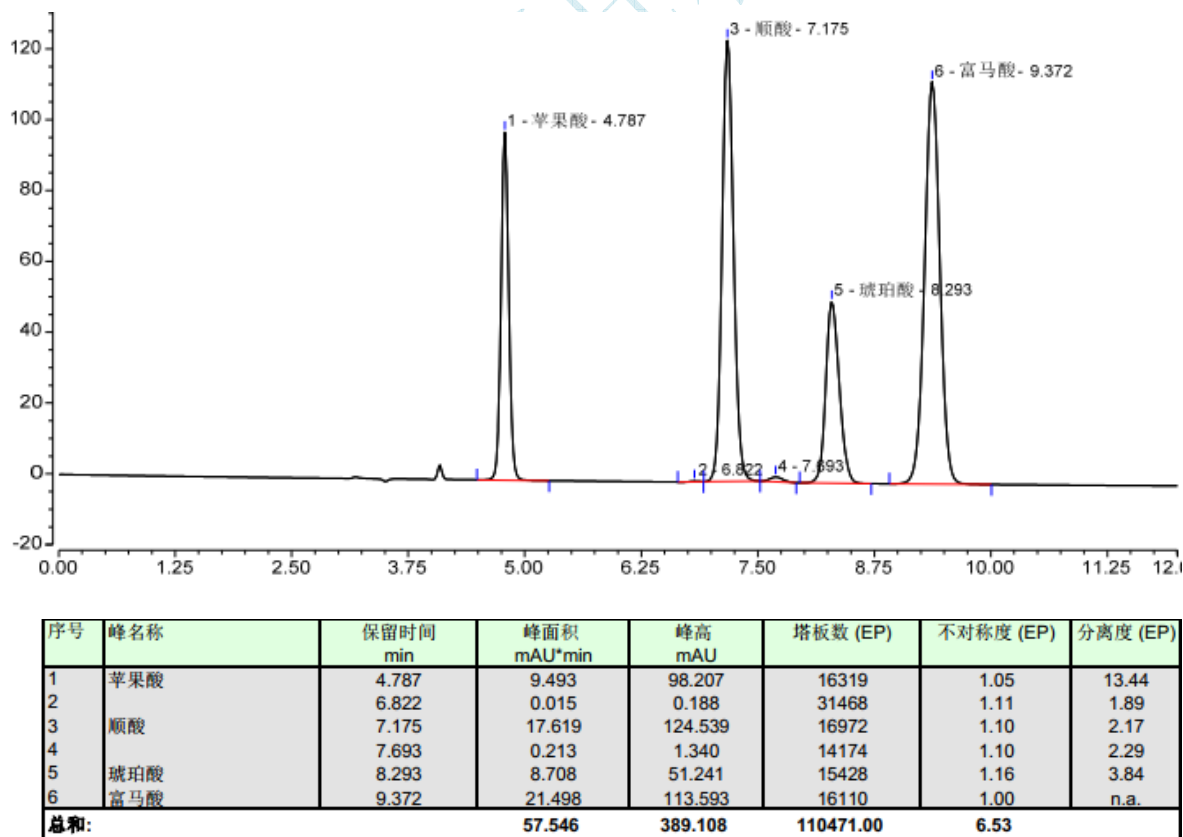
E-mail:xiaomeiwu@welchmat.com

## 1.6 苹果酸转晶样品



## 2、月旭 Welchrom® C8 ( 4.6×250mm , 5μm )

### 2.1 混合对照溶液



声明:除非另有说明,此报告结果仅对该测试样品负责。本报告未经公司许可,不可复制。

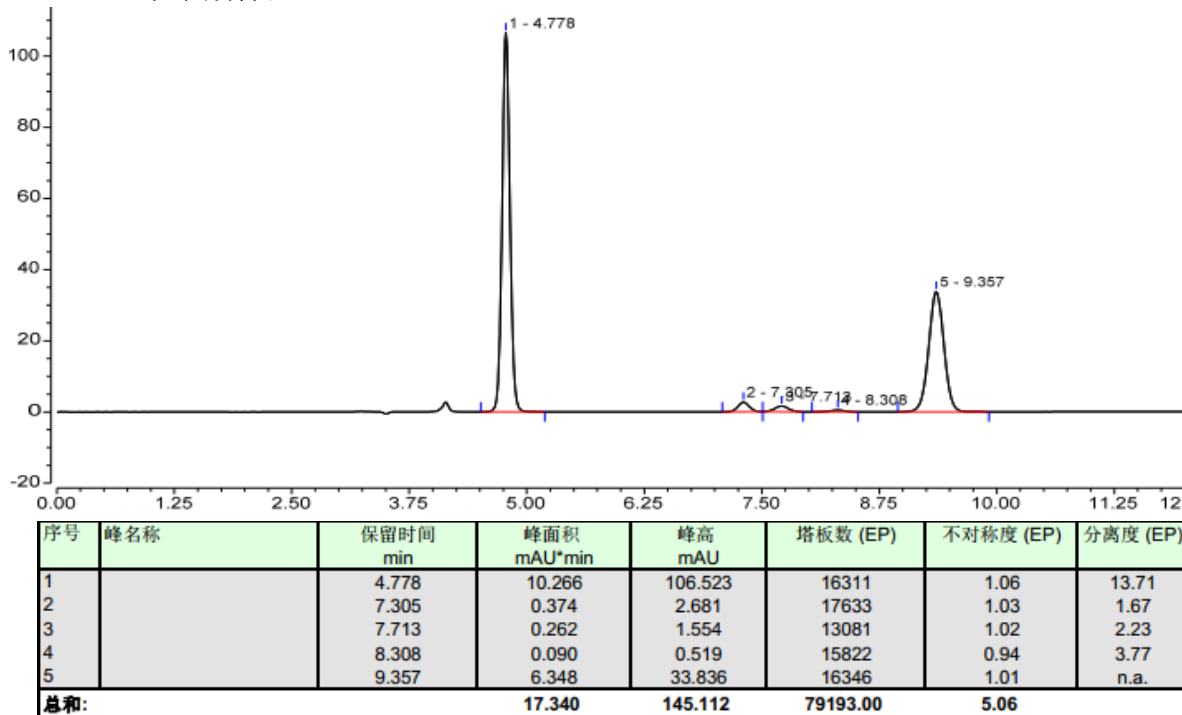
Add:浙江省金华市婺城区双林南街 168 号

Tel:400-810-6969

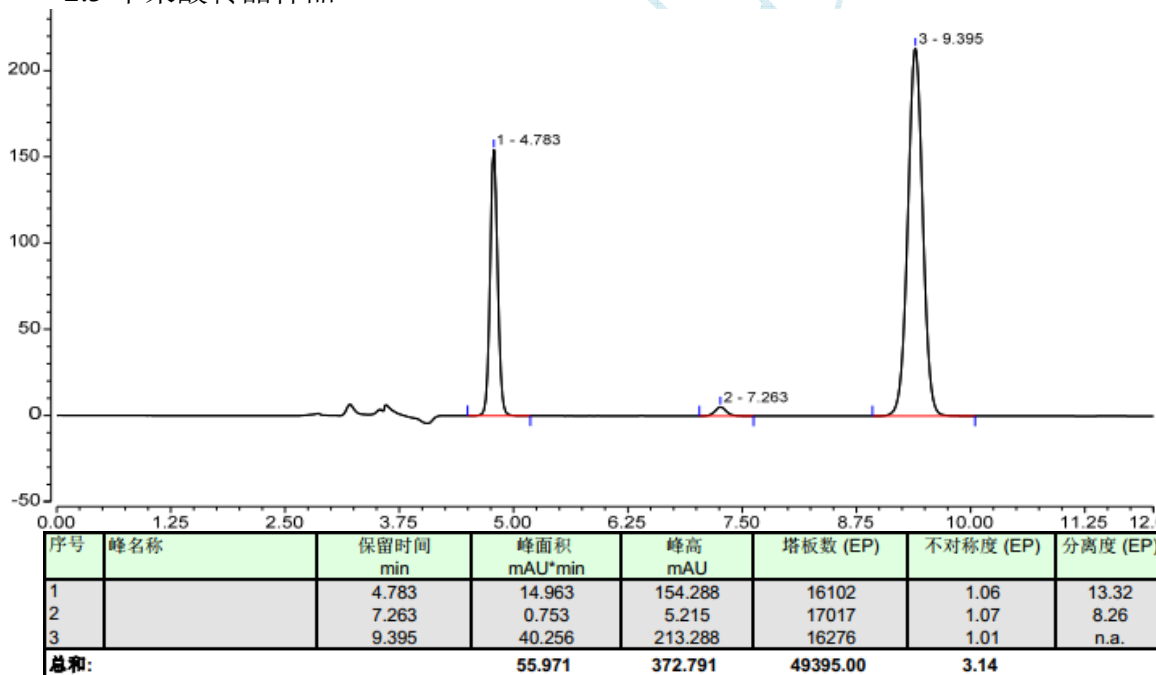
邮编: 321000

E-mail:xiaomeiwu@welchmat.com

## 2.2 苹果酸样品



## 2.3 苹果酸转晶样品



## ● 结论

使用月旭 Ultimate<sup>®</sup>XB-C8 ( 4.6×250mm , 5μm ) 和 Welchrom<sup>®</sup> C8 ( 4.6×250mm , 5μm ) 两款色谱柱, 在该色谱条件下进行测定, 可以达到检测需求, 可用于此产品的检测。

## 报告签字

测试: 吴小梅

日期: 2018-06-05

审核: 郭德勇

日期: 2018-06-05

声明:除非另有说明, 此报告结果仅对该测试样品负责。本报告未经公司许可, 不可复制。

Add:浙江省金华市婺城区双林南街 168 号

Tel:400-810-6969

邮编: 321000

E-mail:xiaomeiwu@welchmat.com